



## **ISTITUTO TECNICO ECONOMICO " E. MONTALE "**

Protocollo numero: **1703 / 2020**

Data registrazione: **14/09/2020**

Tipo Protocollo: **USCITA**

Documento protocollato: **Agg\_DVR e Protocollo\_Covid 19\_Didattica Settembre 2020-ITE  
MONTALE.pdf**

IPA/AOO: **itemt**

Oggetto: **AGGIORNAMENTO D.V.R. E PROTOCOLLO COVID SETTEMBRE 2020**

Destinatario:

**SIRNA LARA  
NASISI FEBRONIA  
DE ROSA UMBERTO  
AI DOCENTI  
AL PERSONALE ATA  
ALBO SITO  
TIBILETTI MARCO**

Ufficio/Assegnatario:

**TORNABENE CALOGERO (DIRETTORE SERVIZI GENERALI AMMINISTRATIVI)**

Protocollato in:

Titolo: **1 - AFFARI GENERALI**

Classe: **4 - Sicurezza e privacy**

Sottoclasse: **f - Certificazioni e sicurezza per gli edifici scolastici (CPI-certificati prevenzione incendi-NOP Nulla osta provvisori, ecc.)**

**COPIA CONFORME ALL'ORIGINALE DIGITALE**





Ministero dell'Istruzione, dell'Università e della Ricerca  
ISTITUTO TECNICO ECONOMICO "E. MONTALE" VATD22000N  
VIA GRAMSCI,1 – 21049 TRADATE

Prot. come da segnatura

**AGGIORNAMENTO DELLA VALUTAZIONE DEI RISCHI IN RELAZIONE  
ALLA PANDEMIA IN ATTO E ALLA RIPRESA DELLE ATTIVITA'  
DIDATTICHE**

**E**

**AGGIORNAMENTO PROTOCOLLO DI REGOLAMENTAZIONE DELLE  
MISURE PER IL CONTRASTO E IL CONTENIMENTO DELLA  
DIFFUSIONE DEL VIRUS COVID-19 NEGLI AMBIENTI DI LAVORO**

Ai sensi del D.Lgs n ° 81/2008 e ss.mm.ii., direttive ministeriali e INAIL e del Funzionigramma  
Sicurezza ITE Montale

DATORE DI LAVORO (Dirigente Scolastico)	Dott.ssa Giovanna Bernasconi
Delegato del DS e Dirigente della Sicurezza del Personale ATA	DSGA Calogero Tornabene
Responsabile del Servizio di Prevenzione e Protezione (RSPP)	Ing. Lara Sirna
MEDICO COMPETENTE	Dott. Marco Tibiletti
ASPP e RSU	A.T. Umberto De Rosa
RLS	C.S. Febronia Nasisi
Aggiornamento n.2	Revisione n. 0
Data: 12 settembre 2020	



## Indice generale

1. PREMESSA.....	3
2. MODIFICHE ALLA VALUTAZIONE DEI RISCHI.....	4
3. PROTOCOLLO ANTICONTAGIO.....	19
3.1 INTRODUZIONE.....	19
3.2 PREMESSA.....	20
3.3 CREAZIONE DI UNA TASK FORCE.....	21
3.4 PROVVEDIMENTI ORGANIZZATIVI GENERALI ADOTTATI.....	21
3.5 INFORMAZIONE E FORMAZIONE.....	22
3.6 DISTANZA INTERPERSONALE E DISPOSITIVI DI PROTEZIONE INDIVIDUALE.....	24
3.7 MODALITA' DI INGRESSO IN ISTITUTO.....	25
3.8 MODALITA' DI ACCESSO DEI FORNITORI ESTERNI E DEI GENITORI.....	27
3.9 PULIZIA E SANIFICAZIONE IN ISTITUTO.....	30
3.10 PRECAUZIONI IGIENICHE PERSONALI.....	31
3.11 GESTIONE SPAZI COMUNI (SPOGLIATOI, DISTRIBUTORI DI BEVANDE E/o SNACK).....	31
3.12 GESTIONE ENTRATA/USCITA.....	33
3.13 SPOSTAMENTI INTERNI.....	35
3.14 GESTIONE DI UNA PERSONA SINTOMATICA IN ISTITUTO.....	35
3.15 SORVEGLIANZA MEDICO COMPETENTE/RLS.....	37
3.16 IMPIANTI DI CONDIZIONAMENTO/RISCALDAMENTO/AERAZIONE FORZATA....	38



# 1. PREMESSA

Il seguente Documento è stato redatto per ottemperare alle disposizioni previste dal **Piano Scuola 2020-2021** e riporta:

1. L'aggiornamento della Valutazione dei Rischi per il personale e gli allievi dovuti a modifiche tecniche e organizzative a seguito della riorganizzazione delle attività scolastiche con la ripresa delle attività didattiche previste per il mese di Settembre 2020;
2. L'aggiornamento del Protocollo Anti-contagio in essere con le indicazioni del Comitato Tecnico Scientifico e secondo i contenuti del "Protocollo di intesa per garantire l'avvio dell'anno scolastico nel rispetto delle regole di sicurezza per il contenimento della diffusione di COVID-19".

La valutazione del rischio e l'elaborazione del relativo documento sono state effettuate dal Dirigente Scolastico in qualità di Datore di Lavoro in collaborazione con il Servizio di Prevenzione e Protezione, in particolare l'RSPP, il DSGA, il Medico Competente, il Rappresentante dei Lavoratori per la Sicurezza e i lavoratori in relazione agli specifici aspetti afferenti le modifiche tecniche e organizzative dovute secondo quanto previsto dal Piano Scuola 2020-2021 che rimanda per gli aspetti tecnici e organizzativi al Documento del Comitato Tecnico Scientifico per la ripresa delle attività didattiche. Ad oggi, il rischio legato al Covid-19 è esogeno rispetto all'attività lavorativa propria dell'Istituto, ovvero NON è considerabile un rischio biologico da esposizione di tipo professionale in quanto:

1. Non vi è uso deliberato di agenti biologici
2. L'attività scolastica non rientra tra quelle elencate in Allegato XLIV del D.Lgs 81/2008.

Tale aspetto è stato ampiamente chiarito anche da una nota dell'Ispettorato Nazionale del Lavoro (ISL Registro Ufficiale U 0000089 del 13/03/2020) in cui si esplicita che l'emergenza è da ascrivere nell'ambito del rischio biologico inteso nel senso più ampio del termine, che investe l'intera popolazione indipendentemente dalla specificità del "rischio lavorativo proprio" di ciascuna attività; tale problematica deve quindi essere gestita dal Datore di Lavoro sotto l'aspetto delle esigenze di tutela della salute pubblica. A ragione di ciò il Datore di Lavoro si deve attenere scrupolosamente alle indicazioni provenienti dalle fonti normative nazionali e regionali e da quelle impartite dalle autorità sanitarie.

Poiché le indicazioni delle autorità (nello specifico in questo caso: MIUR e Comitato Tecnico Scientifico) comportano delle modifiche tecniche e organizzative rispetto alla normalità, si è reso necessario aggiornare la valutazione dei rischi; ai fini di una maggiore chiarezza, nel presente Documento verranno elencati e affrontati SOLO i rischi che possono essere mutati. Per tutti gli altri, si faccia riferimento al Documento di Valutazione dei Rischi in essere nell'Istituto. Il metodo e i criteri di analisi e valutazione sono i medesimi.



## 2. MODIFICHE ALLA VALUTAZIONE DEI RISCHI

Questa fase ha consentito di individuare tutti i rischi che potrebbero subire una variazione in relazione ai mutamenti tecnico-organizzativi rispetto ad una situazione ordinaria che sono ragionevolmente prevedibili e presenti nei luoghi di lavoro dell'Istituto tenuto conto del corretto comportamento ed utilizzo di impianti, attrezzature, prodotti chimici, etc.

L'elenco è il seguente:

RISCHIO	VARIAZIONI	NOTE
Luoghi di lavoro (con illuminazione e microclima) – caduta e scivolamenti – uso scale portatili per lavori in altezza (<2m)	POSSIBILE	NEL CASO DI USO DI SPAZI ESTERNI ALLE PERTINENZE SCOLASTICHE PER LO SVOLGIMENTO DELLE ATTIVITA' DIDATTICHE E/O PER VARIAZIONI DI DESTINAZIONI D'USO O GESTIONE DIVERSA DEGLI SPAZI CON AGGRAVIO DI RISCHIO Vedi apposita tabella
Elettrico (impianto e attrezzature)	POSSIBILE	Vedi apposita tabella
Meccanico e uso di attrezzature di lavoro	NO	LE ATTREZZATURE UTILIZZATE NELLE VARIE ATTIVITA' NON SONO CAMBIATE
Movimentazione manuale dei carichi	POSSIBILE	Vedi apposita tabella
Sovraccarico biomeccanico arti superiori	NO	
Posture fisse incongrue	NO	
Adeguatezza DPI	POSSIBILE	Vedi apposita tabella
Adeguatezza segnaletica di sicurezza	POSSIBILE	Vedi apposita tabella
Uso dei VDT	POSSIBILE	Vedi apposita tabella
Rumore	NO	



RISCHIO	VARIAZIONI	NOTE
Vibrazioni	NO	
Campi elettromagnetici	NO	
Radiazioni ottiche artificiali	NO	
Radiazioni ionizzanti	NO	
Agenti chimici	POSSIBILE	Vedi apposita tabella
Agenti cancerogeni	NO	
Amianto	NO	
Agenti biologici	NO	
Atmosfere esplosive	NO	
Incendio	POSSIBILE	Vedi apposita tabella
Differenze di genere	NO	
Differenze di età	POSSIBILE	Vedi apposita tabella
Provenienza da altri paesi	NO	
Gravidanza	POSSIBILE	Vedi apposita tabella
Stress lavoro-correlato	POSSIBILE	Vedi apposita tabella



Per i rischi che potrebbero mutare, la valutazione è di seguito riportata:

RISCHIO			
LUOGHI DI LAVORO			
MUTA SIGNIFICATIVAMENTE?	SI	NO X	MOTIVAZIONE: NON SONO STATE APPORTATE MODIFICHE PER CREARE ULTERIORI SPAZI PER LA DIDATTICA E NON SONO ANCORA NOTI ULTERIORI SPAZI ESTERNI ALL'ISTITUTO PER SVOLGERE DIDATTICA PUR AVENDO L'ISTITUTO LA NECESSITA' DI ULTERIORI SPAZI
VARIAZIONE DI DESTINAZIONE D'USO DEGLI SPAZI INTERNI PER USO DIDATTICO	SI X	NO	AULA MAGNA, LABORATORIO P109 E LABORATORIO P216, AULA RICEVIMENTO
ULTERIORI MISURE DI PREVENZIONE E PROTEZIONE RISPETTO A QUELLE IN ESSERE			
<b>SPAZI DIDATTICI:</b> 1) Eventuale rimozione di arredi dall'interno delle aule / laboratori e collocamento temporaneo in aule non usate / appositi locali destinati a uso depositi 2) Divieto di collocazione di arredi / materiale ulteriori nei corridoi rispetto a quanto stabilito con RSPP / ente proprietario per evitare aggravio del rischio incendio nelle vie di fuga 3) Al fine di garantire la corretta distanza di 1m tra le rime buccali, è stato segnalato con apposita segnaletica orizzontale (adesivo sul pavimento) la corretta collocazione dei banchi 4) È stato garantito adeguato spazio orizzontale di passaggio tra le file dei banchi (ove sono collocati in file) di almeno 60 cm e adeguato spazio verticale tra le file di almeno 60 cm.			
<b>CORRIDOI / ATRI DA USARE DURANTE GLI INTERVALLI:</b> 1) Gli intervalli si svolgeranno ordinatamente nelle AULE, con la possibilità di uscire dall'aula a turni di max 4 alunni per recarsi ai servizi igienici/ distributori automatici, mantenendo il distanziamento.			
<b>SPAZI ESTERNI:</b> 1) Verificare con l'ente proprietario la corretta manutenzione del verde e dei camminamenti esterni			
<b>ACCESSI AGLI EDIFICI:</b> 1) Se necessario usare scale esterne di emergenza per evitare assembramenti all'esterno, garantire la regolare pulizia da parte dei collaboratori scolastici (es. rimozione foglie)			



RISCHIO			
ELETTRICO – IMPIANTI E ATTREZZATURE			
MUTA SIGNIFICATIVAMENTE?	SI	NO  X	MOTIVAZIONE:  NON SI SONO RESI NECESSARIE MODIFICHE SOSTANZIALI ALL'IMPIANTO ELETTRICO  NON SI USANO ATTREZZATURE ELETTRICHE DIVERSE  <i><b>PARTICOLARE ATTENZIONE PER LE OPERAZIONI DI PULIZIA</b></i>
ULTERIORI MISURE DI PREVENZIONE E PROTEZIONE RISPETTO A QUELLE IN ESSERE			
<p>PER LE OPERAZIONI DI PULIZIA:</p> <p>1) Tassativo divieto di pulizia di attrezzature elettriche ed elettroniche con acqua</p> <p>2) Uso di alcol etilico al 70% per la pulizia di: schermi, tastiere e mouse dei PC / telefoni / tasti di stampanti-fotocopiatrici / pulsantiere di ascensori e montacarichi</p>			



RISCHIO			
MOVIMENTAZIONE MANUALE DEI CARICHI			
MUTA SIGNIFICATIVAMENTE?	SI	NO  X	MOTIVAZIONE:  RISCHIO IMMUTATO PER TUTTI I LAVORATORI ECCETTO CHE PER I COLLABORATORI SCOLASTICI.  PER I COLLABORATORI SCOLASTICI LE OPERAZIONI DI PULIZIA E DISINFEZIONE ORDINARIE NON MUTANO IN MODO SIGNIFICATIVO LO SCENARIO DI ESPOSIZIONE (aumenta la frequenza di pulizia dei servizi igienici)
ULTERIORI MISURE DI PREVENZIONE E PROTEZIONE RISPETTO A QUELLE IN ESSERE			
<b>PULIZIA / DISINFEZIONE SERVIZI IGIENICI:</b>  1) Oltre alla disinfezione usuale post-intervallo e a fine giornata, va garantita la pulizia anche prima dell'intervallo o comunque con maggiore frequenza: in questo caso non muta significativamente l'esposizione per la movimentazione dei carrelli / secchi			



RISCHIO			
USO DEL VDT IN CONTESTO DI DIDATTICA A DISTANZA			
MUTA SIGNIFICATIVAMENTE?	SI	NO X	MOTIVAZIONE:  PER LE ATTIVITA' SVOLGIBILI DA REMOTO (ES. PROGRAMMAZIONE, RIUNIONI, E PARZIALE ATTIVITA' DIDATTICA A DISTANZA, ETC.), ALLO SCENARIO ATTUALE L'USO DEL VDT RESTA INFERIORE A 20 ORE SETTIMANALI
ULTERIORI MISURE DI PREVENZIONE E PROTEZIONE RISPETTO A QUELLE IN ESSERE			
<p align="center"><b>ATTIVITA' DIDATTICA A DISTANZA:</b></p> <p>1) Stabilire tempi massimi di uso del VDT non superiore a 20 ore</p> <p>2) Organizzazione delle attività extra-didattiche funzionali all'insegnamento in modo da evitare di superare complessivamente le 20 ore a VDT</p>			



RISCHIO			
AGENTI CHIMICI			
MUTA SIGNIFICATIVAMENTE?	SI	NO X	MOTIVAZIONE:  MUTA PARZIALMENTE SOLO PER LE ATTIVITA' DI PULIZIA PER USO DI ALCOL ETILICO AL 70%, IPOCLORITO DI SODIO ALLO 0,1% O PRODOTTI REGISTRATI AL MINISTERO DELLA SALUTE COME PRESIDI MEDICO CHIRURGICI / BIOCIDI  IL RISCHIO RESTA RAGIONEVOLMENTE IRRILEVANTE PER LA SALUTE E BASSO PER LA SICUREZZA
ULTERIORI MISURE DI PREVENZIONE E PROTEZIONE RISPETTO A QUELLE IN ESSERE			
1) Usare ALCOL ETILICO AL 70% per tutte le superfici non lavabili (pulsanti luce / servoscala / ascensore / stampanti / fotocopiatrici / schermi / tastiere / mouse / telefoni)			
2) In caso di acquisto di prodotti che debbano essere diluiti con acqua, garantire la presenza di appositi bicchieri dosatori			
1) Garantire in ogni edificio e a disposizione del personale addetto alla pulizia la presenza delle Schede di Sicurezza e delle Schede Tecniche dei prodotti da usare			
2) E' fatto TASSATIVO DIVIETO di miscelare tra loro i prodotti chimici e di usare contenitori non adeguati al contenuto e non etichettati come l'originale			
3) Rispettare le diluizioni indicate nella scheda tecnica e nell'etichetta del prodotto			



RISCHIO			
INCENDIO			
MUTA SIGNIFICATIVAMENTE?	SI	NO X	MOTIVAZIONE: MUTA PER LA PRESENZA DI QUANTITATIVI DI ALCOL ETILICO AL 70% E SOLUZIONE IDROALCOLICA AL 60% DI ALCOL ETILICO (prodotti classificati come infiammabili o facilmente infiammabili)
ULTERIORI MISURE DI PREVENZIONE E PROTEZIONE RISPETTO A QUELLE IN ESSERE			
1) Stoccare i prodotti in appositi depositi e lontano da fonti di calore			
2) Tenere lontano da inneschi potenziali e da altri prodotti combustibili (es. carta igienica, salviette asciugamani, etc)			
3) Verificare la presenza di estintori a polvere in prossimità dei luoghi di stoccaggio			
4) Non lasciare incustoditi i prodotti di pulizia			
5) Continuare a impedire l'accesso ai locali di stoccaggio alle persone non autorizzate			



RISCHIO			
DIFFERENZE DI ETA'			
MUTA SIGNIFICATIVAMENTE?	SI X	NO	MOTIVAZIONE: Muta anche in relazione a patologie che rendano "fragile" il lavoratore
ULTERIORI MISURE DI PREVENZIONE E PROTEZIONE RISPETTO A QUELLE IN ESSERE			
1) Verificare con il Medico Competente l'individuazione dei lavoratori "fragili" e adottare le misure da egli indicate per eventuali cambi mansione / misure di prevenzione e protezione specifiche per i singoli lavoratori			



RISCHIO			
GRAVIDANZA			
MUTA SIGNIFICATIVAMENTE?	SI X	NO	MOTIVAZIONE:  Lo stato di gravidanza può comportare una riduzione delle difese immunitarie per cui è necessario analizzare caso per caso la situazione della singola lavoratrice anche in relazione alla mansione svolta
ULTERIORI MISURE DI PREVENZIONE E PROTEZIONE RISPETTO A QUELLE IN ESSERE			
1) Valutare il singolo caso al fine di stabilire l'eventuale astensione obbligatoria anticipata e l'astensione fino a 7 mesi dopo il parto			



RISCHIO			
STRESS LAVORO - CORRELATO			
MUTA SIGNIFICATIVAMENTE?	SI X	NO	MOTIVAZIONE: Ove sia stato necessario rimodulare drasticamente la didattica / riorganizzare l'orario didattico e l'orario di servizio del personale
ULTERIORI MISURE DI PREVENZIONE E PROTEZIONE RISPETTO A QUELLE IN ESSERE			
1) Informazione a tutto il personale sui criteri di scelta che sono stati operati per la rimodulazione delle attività			
2) Coinvolgimento di ASPP, staff dirigenziale nonché del Rappresentante dei Lavoratori per la Sicurezza per la raccolta di eventuali segnalazioni di disagio			



ADEGUATEZZA DPI		
DPI previsti oltre all'ordinario:	Caratteristiche legali:	MANSIONI:
Mascherine chirurgiche	Dichiarazione di conformità e registrazione al Ministero della Salute come Presidio Medico Chirurgico OPPURE Copia autorizzazione alla messa in commercio in deroga da parte dell'Istituto Superiore di Sanità	Salvo indicazioni diverse del CTS e/o della Regione Lombardia: 1) Personale ATA ove non sia garantito il distanziamento fisico di almeno 1m; 2) Docenti di sostegno unitamente a visiera 3) Allievi e personale sprovvisto se manifestano i sintomi Covid-19
Facciali Filtranti di Protezione di tipo 2	Certificazione CE da ente notificato alla Commissione Europea e marchiatura adeguata del dispositivo OPPURE Copia autorizzazione alla messa in commercio in deroga da parte di INAIL	Salvo indicazioni diverse del CTS e/o della Regione Lombardia: 1) Personale "fragile"; 2) Addetti al primo soccorso durante la gestione di un caso di sospetto Covid-19; 3) Eventualmente Docenti di sostegno unitamente a visiera
Guanti in Nitrile	Certificazione CE da ente notificato alla Commissione Europea	Salvo indicazioni diverse del CTS e/o della Regione Lombardia: 1) Personale "fragile"; 2) Addetti al primo soccorso durante la gestione di un caso di sospetto Covid-19; 3) Collaboratori Scolastici / Assistenti tecnici in caso di sanificazione
Visiera protettiva para-schizzi	Certificazione CE da ente notificato alla Commissione Europea se DPI OPPURE Registrazione al Ministero della Salute come Presidio Medico Chirurgico	Docenti di sostegno (in alternativa agli occhiali) Eventuale Personale che ne faccia richiesta espressa
Occhiali para-schizzi per Covid-19	Certificazione CE da ente notificato alla Commissione Europea se DPI	Docenti di sostegno (in alternativa alle visiere)



	<p>OPPURE</p> <p>Registrazione al Ministero della Salute come Presidio Medico Chirurgico</p> <p>Da scegliere quelli per uso prolungato e con deformazione assente o minima</p>	
Occhiali para-schizzi	<p>Certificazione CE da ente notificato alla Commissione Europea se DPI</p> <p>Da scegliere quelli per uso prolungato e con deformazione assente o minima</p>	<p>Collaboratori Scolastici / Assistenti Tecnici durante la fase di diluizione dei prodotti chimici</p>

*NOTA: l'Istituto ha optato per sanificazione immediatamente prima dell'inizio delle lezioni (14 settembre) e per eventuale sanificazione post Covid accertato mediante affidamento a DITTA ESTERNA con previsto rilascio di certificazione.*

*NOTA BENE: DEVONO INOLTRE ESSERE INSTALLATE BARRIERE IN PLEXIGLASS:*

- a) NEGLI UFFICI DI SEGRETERIA APERTI AL PUBBLICO E AI DOCENTI*
- b) NELLE AULE COLLOQUIO CON I GENITORI OVE NON SI POSSA GARANTIRE DISTANZIAMENTO DI ALMENO 2m E SOLO PER I COLLOQUI CHE NON SI POSSONO SVOLGERE DA REMOTO*
- c) INGRESSI INTERNI OVE SIA POSSIBILE L'INTERAZIONE TRA PERSONALE SCOLASTICO ED ESTERNI*



<b>ADEGUATEZZA SEGNALETICA DI SICUREZZA</b>	
<b>SEGNALETICA ORIZZONTALE</b>	
<i>SEGNALETICA PREVISTA OLTRE L'ORDINARIO</i>	<i>LUOGHI:</i>
Segnaletica orizzontale per il distanziamento di almeno 1m	Ingresso esterni
Segnaletica orizzontale per il posizionamento di banchi /sedie negli spazi didattici	Aule / laboratori per garantire il corretto posizionamento degli arredi e il mantenimento del distanziamento di 1 m tra le bocche
Segnaletica orizzontale per la delimitazione dell'area di interazione della cattedra (OPZIONALE)	Aule / laboratori per garantire il distanziamento di 2 m previsto per i docenti
<b>SEGNALETICA VERTICALE</b>	
<i>SEGNALETICA PREVISTA OLTRE L'ORDINARIO</i>	<i>LUOGHI:</i>
Decalogo Ministero della Salute	Ingressi Corridoi Aule / spazi didattici Uffici
Procedura lavaggio mani	Aule / spazi didattici Uffici Servizi igienici
Procedura igienizzazione mani con soluzione idroalcolica	Ingressi Aule / spazi didattici Uffici
Obbligo di mantenere il distanziamento di almeno 1 m	Ingressi Corridoi Aule / spazi didattici Uffici In prossimità dei distributori automatici di snack e bevande
Numero massimo ammissibile di allievi per ogni spazio didattico	Aule / spazi didattici Aule speciali (es. aule sostegno)
Numero massimo di persone per ambiente	Uffici Aule docenti



	Servizi igienici Spogliatoi Palestre
Uso di una persona per volta mantenendo il distanziamento	Macchinetta distribuzione snack / bevande
Locale per isolamento sospetto Covid-19	Locale diverso da infermeria
Obbligo mascherina	Ove non è garantito il distanziamento fisico
Servizio igienico per gli esterni	Servizio igienico per gli esterni (ove possibile in relazione al numero dei servizi igienici presenti)
Obbligo di igienizzare le mani prima dell'uso del distributore di snack/bevande	Colonnina igienizzante a pedale in prossimità dei distributori automatici di snack e bevande



## 3. PROTOCOLLO ANTICONTAGIO

### 3.1 INTRODUZIONE

Il presente protocollo è stato redatto in combinato disposto con le indicazioni fornite alle pubbliche amministrazioni con le Direttive del Ministro per la Pubblica amministrazione, con il Protocollo per le Aziende del 14 Marzo 2020 con il relativo aggiornamento al 24 Aprile 2020, con le indicazioni del Comitato Tecnico Scientifico del 28 Maggio 2020 e successivi chiarimenti, con le disposizioni del “Protocollo quadro “Rientro in sicurezza” Ministro per la Pubblica Amministrazione – Organizzazioni sindacali” del 24 Luglio 2020 e con le **“MISURE PER IL CONTRASTO E IL CONTENIMENTO DELLA DIFFUSIONE DEL VIRUS COVID-19 NELLE SCUOLE DEL SISTEMA NAZIONALE DI ISTRUZIONE” emanate il giorno 6 Agosto 2020 (Registro Decreti R. 87).**

Il presente Protocollo è stilato in previsione della ripresa delle attività didattiche in presenza e potrà essere modificato ogni qualvolta verranno introdotte modifiche sostanziali e significative alla gestione delle attività didattiche e di ufficio. Sino alla ripresa delle attività didattiche o comunque a meno di indicazioni diverse da parte delle autorità nazionali e sanitarie Regionali, varrà l’obbligo della limitazione al minimo indispensabile della presenza di personale, tenuto conto però delle effettive necessità legate alla riorganizzazione degli spazi, alla pulizia, agli ordini e alla ricezione del materiale, etc ovvero in generale a tutte le attività che devono essere svolte in presenza in previsione dell’avvio del nuovo anno scolastico.

- Valutata la necessità di adottare un Protocollo anche per gli Istituti Scolastici nel rispetto dei principi di quello nazionale, adatto alla specificità del singolo Istituto;
- Considerato che, secondo il Protocollo nazionale, le misure previste nello stesso possono essere integrate da altre equivalenti o più incisive secondo la peculiarità della propria organizzazione;
- Tenuto conto degli esiti della previa consultazione del Rappresentante dei Lavoratori per la Sicurezza, **Febronia Nasisi**;
- Ricordato che, a valle della elaborazione del presente protocollo, saranno monitorate le misure adottate e le relative implementazioni dal Datore di Lavoro e dal RLS;

Ogni misura adottata viene condivisa dal contributo di esperienza delle persone che lavorano, in particolare del RLS e della RSU.

Questo Istituto assume il presente Protocollo di regolamentazione quale attuazione del Protocollo nazionale adottato il 14 marzo 2020 e integrato in data 24 Aprile 2020 tra le parti sociali alla presenza del Governo, e in accordo al **Protocollo del 6 Agosto 2020** per la ripresa delle attività didattiche.



### **3.2 PREMESSA**

La prosecuzione delle attività lavorative può avvenire solo in presenza di condizioni che assicurino alle persone che lavorano e agli studenti adeguati livelli di protezione. La mancata attuazione del Protocollo e quindi l'assenza delle condizioni operative di sicurezza che possano garantire adeguati livelli di protezione determina la sospensione dell'attività fino al ripristino delle condizioni di sicurezza.

L'obiettivo prioritario deve infatti essere coniugare la prosecuzione delle attività lavorative e scolastiche con la garanzia di condizioni di salubrità e sicurezza degli ambienti di lavoro e delle modalità lavorative.

L'Istituto deve restare un luogo sicuro. Per mantenere questa condizione, i comportamenti del personale e dei terzi devono uniformarsi con consapevole, costante e collaborativa puntualità alle disposizioni del presente Protocollo e alle indicazioni delle autorità.

Sarà inoltre di fondamentale importanza la costante e proficua collaborazione delle famiglie, chiamate ad una responsabilizzazione dei propri comportamenti e di quanto richiesto dalle contingenze nel momento emergenziale circa il rispetto delle regole interne al questo Istituto, la misurazione della temperatura agli allievi a casa prima di recarsi a scuola, la responsabile comunicazione di eventuali situazioni che possano avere rilevanza dal punto di vista della salute pubblica (es. rientro da paesi per cui è prevista la quarantena obbligatoria, manifestazione dei sintomi nei giorni di non frequenza a scuola, contatto stretto di Covid-19 positivo non legato all'ambito scolastico, positività all'esame molecolare diagnostico, etc).

In un momento di particolare emergenza, dettato dall'elevata trasmissibilità del Coronavirus, l'Istituto ha deciso di adottare misure specifiche volte a:

- 1) Prevenire il rischio di contagio per i lavoratori e gli studenti al fine di permettere la prosecuzione dell'attività ma nel rispetto della salute e della sicurezza di tutti;
- 2) Intervenire tempestivamente su eventuali casi sospetti di infezione;
- 3) Intervenire correttamente dopo la manifestazione di un caso COVID-19 accertato al fine di poter proseguire l'attività in sicurezza (i.e. collaborazione con le autorità sanitarie locali e il Medico Competente, sanificazione degli ambienti di lavoro e degli spazi comuni ove il lavoratore/studente affetto abbia soggiornato).

**La prosecuzione dell'attività lavorativa è vincolata al rispetto delle condizioni che assicurino ai lavoratori adeguati livelli di protezione.**

**Nota bene: il presente protocollo non sostituisce in alcun modo le indicazioni delle autorità sanitarie territoriali e del legislatore nazionale e regionale.**



## **PREVENZIONE DEL RISCHIO DA CONTAGIO**

In base alle attuali conoscenze divulgate attraverso le Istituzioni e alla specifica attività svolta, il contagio dei lavoratori può verificarsi in questi modi:

1. Presenza di lavoratori / allievi che hanno contratto la malattia all'esterno dell'ambiente di lavoro ma non rientranti tra i soggetti Covid-19 accertati (perché per esempio asintomatici e non rintracciati quali "contatti stretti" di altre persone affette dalla patologia) e per cui non sono state applicate le misure di quarantena obbligatoria o isolamento fiduciario disposte dalle autorità sanitarie;
2. Accesso di esterni (fornitori e appaltatori sia diretti che dell'ente proprietario) tra i quali possono essere presenti persone contagiate ma anche in questo caso non rientranti tra i soggetti Covid-19 accertati (perché per esempio asintomatici e non rintracciati quali "contatti stretti" di altre persone affette dalla patologia) e per cui non sono state applicate le misure di quarantena obbligatoria o isolamento fiduciario disposte dalle autorità sanitarie;
3. Lavoro in presenza di persone che possono essere potenzialmente infette o a contatto con materiale che potrebbe portare infezione.

### **3.3 CREAZIONE DI UNA TASK FORCE**

Il primo intervento è la creazione di una task force, composta dal Datore di Lavoro, dal DSGA, dall'ASPP, dal RSPP, dal Medico competente e dal RLS. Il gruppo, messo in comunicazione anche mediante strumenti informatici e telefonici, ha analizzato le Linee Guida del Comitato Tecnico Scientifico e le indicazioni del MIUR e ha valutato e individuato le misure da mettere in atto in relazione alla specificità del proprio ordine di scuola e dei rispettivi edifici di pertinenza. Ogni membro del gruppo ha apportato le proprie istanze alla discussione al fine di garantire un approccio sistemico e organico al problema.

### **3.4 PROVVEDIMENTI ORGANIZZATIVI GENERALI ADOTTATI**

La ripresa delle attività didattiche a Settembre con l'attuazione delle misure di prevenzione previste dal Comitato Tecnico Scientifico ha comportato modifiche anche sostanziali all'assetto organizzativo.

Ove si dovesse rendere ancora necessario sospendere le attività didattiche, grazie all'esperienza maturata a partire da fine Febbraio 2020, verranno garantite le attività didattiche in modalità esclusivamente a distanza, verrà nuovamente adottato il massimo utilizzo della modalità di lavoro agile per tutte le attività che possono essere svolte al proprio domicilio o in modalità a distanza, in particolare per tutti i lavoratori che operano negli uffici e per il personale tecnico; ove necessario, verranno svolte in Istituto solo le attività non differibili e che non possono essere svolte da remoto,



assicurando un piano di turnazione /orario di lavoro dei lavoratori che devono svolgere attività indifferibili in presenza con l'obiettivo di diminuire al massimo i contatti e di creare gruppi autonomi, distinti e riconoscibili che sono di fatto omogenei (ciò anche al fine di una agevole individuazione dei possibili contatti stretti).

Si procederà nuovamente ad incentivare le ferie e i congedi retribuiti per i lavoratori nonché gli altri strumenti previsti dalla contrattazione collettiva.

Si procederà di nuovo a sospendere tutte le attività non strettamente necessarie e rinviabili.

Per le attività che non possono garantire il distanziamento fisico e nelle occasioni di presenza di più persone nello stesso momento (ingresso e uscita scolaresche), sebbene l'organizzazione degli orari sia decisa in funzione di evitare assembramenti, è previsto l'uso di mascherine.

In relazione alla riorganizzazione di spazi e modalità operative, il Datore di Lavoro ha provveduto alla messa a disposizione dei lavoratori di strumenti di protezione individuale (ivi incluse mascherine chirurgiche e guanti).

Sono incentivate le operazioni di sanificazione nei luoghi di lavoro.

Sono stati limitati al massimo gli spostamenti all'interno dei locali e si è contingentato l'accesso agli spazi comuni.

Al fine di garantire il distanziamento fisico come misura prediletta di prevenzione sono stati rimodulati gli spazi di lavoro, compatibilmente con la natura delle attività e degli spazi.

### **3.5 INFORMAZIONE E FORMAZIONE**

Tutto il materiale informativo, ivi incluso il presente Documento, esattamente come già fatto nei mesi scorsi, verrà pubblicato sul sito web dell'Istituto unitamente ai depliant con informazioni specifiche delle misure adottate e decalogo del Ministero della Salute.

Apposita cartellonistica generale (decalogo, procedura lavaggio mani, procedura igienizzazione mani con soluzione idroalcolica, distanziamento, numero di persone per volta nei vari spazi) è stata affissa nei locali indicati (vedi parte di valutazione dei rischi) agli ingressi e all'interno dei luoghi di lavoro, con procedura lavaggio mani all'interno di ogni luogo di lavoro e nei servizi igienici ivi incluso quello dedicato agli esterni.

Copia del presente protocollo è fornita a ogni lavoratore INVIANDOLO VIA MAIL protocollata / PUBBLICANDO COPIA SUL SITO WEB DELL'ISTITUTO.

Per quanto riguarda gli esterni si sono affisse le informazioni principali (decalogo Ministero della Salute, procedura lavaggio mani, procedura igienizzazione mani con soluzione idroalcolica e cartellonistica) agli ingressi e verbalmente vengono date indicazioni operative da parte del personale (i.e. restare quanto più possibile sul mezzo, modalità di carico e scarico del materiale, gestione della documentazione cartacea possibilità di accesso al servizio igienico dedicato; rispetto delle indicazioni



di distanziamento, eventuale obbligo di misurazione della temperatura, eventuale obbligo di mascherina, etc).

Per gli appalti il cui committente è la Provincia, posto che l'ente proprietario dia adeguate informazioni sull'oggetto, i luoghi e la durata dei lavori, si stabilisce di mantenere l'incentivo al massimo coordinamento sulla natura delle attività appaltate dall'ente proprietario in modo da evitare la contemporanea presenza tra il personale dell'appaltatore e il personale scolastico, in particolare nel corso dell'orario didattico in aree miste.

Per quanto riguarda gli appalti gestiti dall'Istituto si organizzano le attività sempre evitando possibili interferenze (le attività non indifferibili vengono organizzate in modo da non essere svolte negli stessi tempi e luoghi delle attività che necessitano la presenza di terzi) e garantendo il distanziamento fisico, l'aerazione costante dei locali e la relativa pulizia / sanificazione degli ambienti.

#### GENERALE

Nessuno potrà entrare nei locali scolastici se non dopo aver ricevuto il presente Documento (personale scolastico, allievi e famiglie) ovvero aver preso visione della cartellonistica (utenza occasionale ed esterni). Con l'ingresso in Istituto si attesta, per fatti concludenti, di averne compreso il contenuto, si manifesta adesione alle regole ivi contenute e si assume l'impegno di conformarsi alle disposizioni ivi contenute.

I lavoratori, gli studenti e le rispettive famiglie, devono essere consapevoli dei seguenti aspetti:

- L'obbligo di rimanere al proprio domicilio, di non uscire di casa e quindi di non entrare in Istituto in presenza di febbre (oltre 37.5°) o altri sintomi influenzali e di chiamare il proprio medico di famiglia e/o le autorità sanitarie, come espressamente previsto dal legislatore
- Il divieto di fare ingresso o di poter permanere nei locali scolastici laddove, anche successivamente all'ingresso, sussistano le condizioni di pericolo (sintomi simil-influenzali, temperatura oltre 37.5°, provenienza da zone a rischio o contatto con persone positive al virus nei 14 giorni precedenti, etc.) stabilite dalle Autorità sanitarie competenti;
- L'impegno a rispettare tutte le disposizioni delle Autorità e del Dirigente Scolastico nel fare accesso in Istituto (in particolare, mantenere la distanza di sicurezza, garantire la costante aerazione dei locali ove si opera, osservare le regole di igiene delle mani e tenere comportamenti corretti sul piano dell'igiene degli ambienti e delle attrezzature utilizzate);
- L'impegno a informare tempestivamente e responsabilmente il Datore di Lavoro ovvero il proprio insegnante / referente della presenza di qualsiasi sintomo durante l'espletamento della prestazione lavorativa o la permanenza a scuola, avendo cura di rimanere ad adeguata distanza dalle persone presenti;
- Ove previsto, l'uso responsabile di DPI (i.e. mascherine) per contribuire a prevenire ogni possibile forma di diffusione di contagio.



La formazione specifica con 1 ora e mezza di rischio COVID-19 è stata erogata ad inizio anno scolastico (1 settembre 2020) come aggiornamento della formazione specifica per tutto il personale (docente e non docente) già in servizio e verrà garantita nel corso dell'anno scolastico per il personale neo-assunto.

### **3.6 DISTANZA INTERPERSONALE E DISPOSITIVI DI PROTEZIONE INDIVIDUALE**

Per il personale ATA e per il personale docente non impegnato in attività didattiche, al fine di garantire l'adeguato distanziamento fisico sono state previste le seguenti misure:

- Organizzazione di riunioni con e tra il personale a distanza;
- Nel caso in cui non sia possibile svolgere riunioni a distanza, scelta degli ambienti in funzione delle persone che debbono partecipare con obbligo del distanziamento di almeno 1 m e obbligo di indossare mascherina chirurgica;
- Verifica della possibilità di attivazione dello smart working per il personale fragile in relazione alla specifica mansione svolta;
- Svolgimento dei corsi di formazione (ivi inclusi quelli relativi alla sicurezza) preferibilmente a distanza in modalità sincrona – sono escluse le parti dei corsi che richiedono addestramento (parti pratiche primo soccorso e antincendio);
- Diversa assegnazione degli spazi: garanzia della presenza del distanziamento fisico negli uffici e nei luoghi ove lavorano stabilmente più persone; garanzia della presenza di mascherine chirurgiche ove non sia possibile garantire la distanza di almeno 1m per tutta la durata delle operazioni. All'interno di ogni ambiente sono assicurati adeguati ricambi di area;
- Uso delle mascherine chirurgiche (personale non fragile o non esposto a particolare rischio) / FFP2 (lavoratori fragili e personale esposto a particolare rischio) qualora non sia possibile garantire il distanziamento fisico e in presenza di esterni. Le mascherine sono usate nel rispetto delle indicazioni fornite dalle autorità sanitarie. Vengono indossate e rimosse solo previo lavaggio delle mani e sempre dai supporti elastici / lacci;
- Uso di guanti usa e getta in alternativa alla detersione delle mani con acqua e sapone o all'uso di soluzione idroalcolica per trattare il materiale condiviso con esterni e creazione di uno spazio per il relativo appoggio (i.e. tavolo dedicato con scatola per l'alloggiamento temporaneo);
- Mascherine e guanti sono gettati in apposito contenitore per i rifiuti indifferenziati appositamente indicato.



Per il personale docente impegnato in attività didattiche e gli studenti, al fine di garantire l'adeguato distanziamento fisico sono state previste le seguenti misure:

- Riorganizzazione del setting di aula per garantire il distanziamento fisico statico tra le bocche di almeno 1 m e adeguati spazi di passaggio non inferiori a 0,6 m;
- Riorganizzazione del setting di aula per garantire almeno 2m per l'area di interazione dell'insegnante;
- Uso di mascherina eventualmente abbinata a visiera / occhiali in tutti i casi in cui per il docente non sia possibile garantire la distanza di almeno 1 m;
- Uso di mascherina (per la popolazione per gli studenti) e almeno chirurgica nelle aree comuni e durante gli spostamenti
- Riorganizzazione di orari e spazi di ingresso / uscita / intervalli e pause atti ad evitare assembramenti;
- Uso delle uscite di sicurezza come ingressi e uscite ordinarie;
- In caso di uso di guanti e mascherine usa e getta, usare gli appositi contenitori indicati.

### **3.7 MODALITÀ DI INGRESSO IN ISTITUTO**

Il lavoratore e lo studente prima di recarsi a scuola dovranno misurarsi a casa la temperatura; qualora la temperatura sia maggiore di 37,5 OPPURE si avvertano i sintomi riconducibili al COVID-19 (tosse, malessere generale, raffreddore, mal di gola, congiuntivite, diarrea, perdita di gusto e olfatto, etc) la persona dovrà restare al proprio domicilio e chiamare il proprio medico di medicina generale, dandone notizia alla scuola.

Il lavoratore e lo studente (ovvero la sua famiglia) si dovrà assicurare di non essere sottoposto alle misure di quarantena previste dalle autorità sanitarie.

Dopo l'ingresso dovrà lavarsi accuratamente le mani nei servizi igienici ovvero con la soluzione idroalcolica (presente agli ingressi o nelle aule) come da indicazioni del Ministero della Salute.

#### **LAVORATORI**

All'ingresso, prima dell'inizio del servizio, verrà rilevata la temperatura corporea del personale docente e ATA. Qualora la temperatura dovesse risultare superiore a 37.5 °C, verrà chiamata l'autorità sanitaria territorialmente competente o il 112, verrà data notizia all'ATS competente per territorio anche per il tramite del Medico Competente (tenuto conto di specifiche indicazioni / protocolli nazionali e territoriali) e al lavoratore verrà richiesto rientrare al proprio domicilio e contattare il proprio medico di medicina generale.



## STUDENTI

La temperatura corporea dello studente sarà rilevata a casa, dal genitore.

Ove le disposizioni ministeriali ovvero delle autorità regionali non prevedano l'obbligo della misurazione della temperatura all'ingresso dell'Istituto, il Datore di Lavoro si riserva la possibilità di effettuare la misurazione della temperatura, a campione, senza registrarne il dato e dando informativa orale alla persona per quanto riguarda la Privacy.

Qualora la temperatura dovesse risultare superiore a 37.5 °C, verrà chiamata l'autorità sanitaria territorialmente competente o il 112, verrà data notizia all'ATS competente per territorio attraverso il personale scolastico all'uopo incaricato (tenuto conto di specifiche indicazioni / protocolli nazionali e territoriali) e alla famiglia dello studente verrà richiesto di prendere il proprio figlio per il rientro al proprio domicilio e di contattare il proprio medico di medicina generale/pediatra di libera scelta.

*Nota: La rilevazione in tempo reale della temperatura corporea costituisce un trattamento di dati personali e, pertanto, deve avvenire ai sensi della disciplina privacy vigente. A tal fine si può rilevare la temperatura e non registrare il dato acquisto. È possibile identificare l'interessato e registrare il superamento della soglia di temperatura solo qualora sia necessario a documentare le ragioni che hanno impedito l'accesso ovvero che hanno reso necessario l'abbandono dello stesso durante l'orario di lavoro o didattico; 2) fornire l'informativa sul trattamento dei dati personali. Si ricorda che l'informativa può omettere le informazioni di cui l'interessato è già in possesso e può essere fornita anche oralmente. Quanto ai contenuti dell'informativa, con riferimento alla finalità del trattamento potrà essere indicata la prevenzione dal contagio da COVID-19 e con riferimento alla base giuridica può essere indicata l'implementazione dei protocolli di sicurezza anti-contagio ai sensi dell'art. 1, n. 7, lett. d) del DPCM 11 marzo 2020 e con riferimento alla durata dell'eventuale conservazione dei dati si può far riferimento al termine dello stato d'emergenza; 3) sono stati individuati i soggetti preposti al trattamento e sono state fornite loro le istruzioni necessarie. I dati vengono trattati esclusivamente per finalità di prevenzione dal contagio da COVID-19 e non devono essere diffusi o comunicati a terzi al di fuori delle specifiche previsioni normative (es. in caso di richiesta da parte dell'Autorità sanitaria per la ricostruzione della filiera degli eventuali "contatti stretti" di una persona risultata positiva alla COVID-19); 4) in caso di isolamento momentaneo dovuto al superamento della soglia di temperatura, assicurare modalità tali da garantire la riservatezza e la dignità della persona. Tali garanzie devono essere assicurate anche nel caso in cui la persona comunichi all'ufficio responsabile del personale o degli allievi di aver avuto, al di fuori del contesto scolastico, contatti con soggetti risultati positivi alla COVID-19 e nel caso di allontanamento della persona che durante l'attività lavorativa sviluppi febbre e sintomi di infezione e dei suoi eventuali contatti stretti.*

Qualora sprovvisto, il Datore di Lavoro fornirà alla persona che presenta i sintomi una mascherina chirurgica.

Il lavoratore che assiste il sospetto COVID-19 dovrà indossare mascherina del tipo FFP2, visiera di protezione e guanti usa e getta.

Se la persona presente i sintomi all'ingresso non verrà fatta accedere ai locali.

Se la persona ha già preso servizio ovvero manifesta i sintomi durante l'attività lavorativa / didattica verrà isolata nei seguenti locali:



EDIFICIO	LOCALE DI ISOLAMENTO
Sede principale dell'ITE Montale di Via Gramsci, 1-Tradate (VA)	<b>Locale n. P119</b>

**ATTENZIONE:** l'ingresso in Istituto di lavoratori e studenti già risultati positivi all'infezione da COVID-19 (tampone / test diagnostico positivo) dovrà essere preceduto da una preventiva comunicazione avente ad oggetto la certificazione medica da cui risulti la "avvenuta negativizzazione" del tampone secondo le modalità previste e rilasciata dal dipartimento di prevenzione territoriale di competenza.

Infine, se per prevenire l'attivazione di focolai epidemici, nelle aree maggiormente colpite dal virus, l'autorità sanitaria competente disponga misure aggiuntive specifiche, come ad esempio, l'esecuzione del tampone per i lavoratori / studenti, il Datore di Lavoro fornirà la massima collaborazione.

*Prima della ripresa delle attività didattiche di settembre è stata data la possibilità al Personale di sottoporsi volontariamente al Test Sierologico pungidito mediante ATS Insubria. Anche il Datore di Lavoro si è sottoposto al Test sierologico e ha fornito la collaborazione richiesta dalle autorità sanitarie.*

### **3.8 MODALITÀ DI ACCESSO DEI FORNITORI ESTERNI E DEI GENITORI**

#### **VISITATORI**

Va ridotto l'accesso ai visitatori, i quali, comunque, dovranno sottostare a tutte le regole previste nel Regolamento di istituto e/o nell'apposito disciplinare interno adottato dal Dirigente scolastico, sentiti il RSPP di istituto e il medico competente ed ispirato ai seguenti criteri di massima:

- Ordinario ricorso alle comunicazioni a distanza;
- Limitazione degli accessi ai casi di effettiva necessità amministrativo-gestionale ed operativa, possibilmente previa prenotazione e relativa programmazione;
- Regolare registrazione dei visitatori ammessi, con indicazione, per ciascuno di essi, dei dati anagrafici (nome, cognome) dei relativi recapiti telefonici, nonché della data di accesso e del tempo di permanenza;
- Predisposizione di adeguata segnaletica orizzontale sul distanziamento necessario e sui percorsi da effettuare;
- Pulizia approfondita e aerazione frequente e adeguata degli spazi;
- Accesso alla struttura attraverso l'accompagnamento da parte di un solo genitore o di persona maggiorenne delegata dai genitori o da chi esercita la responsabilità genitoriale, nel



rispetto delle regole generali di prevenzione dal contagio, incluso l'uso della mascherina durante tutta la permanenza all'interno della struttura.

### **ESTERNI IN APPALTO (CORRIERI, APPALTATORI, ESPERTI ESTERNI)**

Al fine di ridurre il rischio di contagio, da e verso corrieri e autotrasportatori, si decide di adottare le seguenti misure. Una volta autorizzato all'ingresso nel perimetro scolastico esterno, il personale esterno (che deve anche provvedere al carico / scarico dal mezzo) provvede a scaricare / caricare la merce dall'atrio esterno (da prediligere rispetto all'atrio interno). Non è consentito l'accesso ad altri locali scolastici e dagli uffici per nessun motivo. Per le necessarie attività di approntamento delle attività di carico e scarico, il trasportatore dovrà attenersi alla rigorosa distanza di un metro dal personale Istituto e dovrà essere dotato di mascherina. Nel caso di lavoratori che devono svolgere attività in appalto, verificare caso per caso le modalità di accesso e permanenza, possibilmente svolgendo le attività appaltate al di fuori dell'orario didattico. Ove venissero riprese le attività extra-didattiche con personale esterno, comunicare preventivamente tale aspetto al RSPP, al Medico Competente e al Rappresentante dei Lavoratori per la Sicurezza al fine di definire misure ad hoc ove l'attività dell'esterno non sia assimilabile a quella del docente ovvero ove non sia possibile garantire il distanziamento fisico di almeno 2m con uso di mascherina chirurgica.

Chiunque entri nelle pertinenze interne dovrà indossare mascherina chirurgica e igienizzare le mani con apposita soluzione idroalcolica nei casi in cui non sia possibile (per ragioni tecniche o di tempo) il lavaggio delle mani con acqua e sapone.

Il personale che riceve materiale dall'esterno avrà cura di lavarsi le mani con acqua e sapone o di igienizzarle con soluzione idroalcolica dopo la ricezione dello stesso.

Il personale degli uffici aperti al pubblico dovrà igienizzare la mani dopo ogni utente e avere cura di indossare la mascherina chirurgica in alternativa all'uso di barriere in plexiglass.

**Qualora un lavoratore di aziende terze / esperto esterno che si è recato nei locali scolastici risultasse positivo al tampone COVID-19 entro 14 giorni dalla data di presenza a scuola, il datore di lavoro Appaltatore / la persona esterna dovrà informare immediatamente il Dirigente scolastico ed entrambi dovranno collaborare con l'autorità sanitaria fornendo elementi utili all'individuazione di eventuali contatti stretti.**

### **GENITORI**

Al fine di ridurre il rischio di contagio tutti i colloqui, salvo casi eccezionali, dovranno continuare a svolgersi da remoto.



Nei casi eccezionali individuati dal Dirigente Scolastico, verrà consentito il colloquio in presenza in apposite aree dedicate (locale colloqui, con distanziamento minimo di 2m o barriera in plexiglass, uso obbligatorio della mascherina in assenza di barriera e sanificazione frequente del locale con costante ventilazione) e solo su appuntamento.

Salvo riunioni / colloqui necessari, ai genitori è consentito l'accesso alla struttura SOLO per prendere lo studente in caso di malore, sospetto Covid-19 o altre necessità note al Dirigente Scolastico e al referente di plesso (es. orari diversificati allievi diversamente abili, impegni familiari o di salute improrogabili, etc).

**Qualora un familiare convivente dello studente ovvero il genitore ovvero chi esercitando la patria potestà o le deleghe si è recato nei locali scolastici, risultasse positivo al tampone COVID-19 entro 14 giorni dalla data di presenza a scuola, dovrà informare immediatamente il Dirigente scolastico ed entrambi dovranno collaborare con l'autorità sanitaria fornendo elementi utili all'individuazione di eventuali contatti stretti.**



### 3.9 PULIZIA E SANIFICAZIONE IN ISTITUTO

Il protocollo ministeriale prevede quanto di seguito riportato.

È necessario assicurare la pulizia giornaliera e la igienizzazione periodica di tutti gli ambienti predisponendo un cronoprogramma ben definito, da documentare attraverso un registro regolarmente aggiornato.

Nel piano di pulizia occorre includere almeno:

- gli ambienti di lavoro e le aule;
- le palestre;
- le aree comuni;
- le aree ristoro e mensa;
- i servizi igienici e gli spogliatoi;
- le attrezzature e postazioni di lavoro o laboratorio ad uso promiscuo;
- materiale didattico e ludico;
- le superfici comuni ad alta frequenza di contatto (es. pulsantiere, passamano).

L'attività di igienizzazione dei luoghi e delle attrezzature dovrà essere effettuata secondo quanto previsto dal cronoprogramma o, in maniera puntuale ed a necessità, in caso di presenza di persona con sintomi o confermata positività al virus. In questo secondo caso, per la pulizia e la igienizzazione, occorre tener conto di quanto indicato nella Circolare 5443 del Ministero della Salute del 22/02/2020. Inoltre, è necessario disporre la pulizia approfondita, avendo cura di sottoporre alla procedura straordinaria qualsiasi ambiente di lavoro, servizio e passaggio.

In tal senso, le istituzioni scolastiche provvederanno a:

- Assicurare quotidianamente le operazioni di pulizia previste dal rapporto ISS COVID-19, n. 19/2020;
- Utilizzare materiale detergente, con azione virucida, come previsto dall'allegato 1 del documento CTS del 28/05/20;
- Garantire la adeguata aerazione di tutti i locali, mantenendo costantemente (o il più possibile) aperti gli infissi esterni dei servizi igienici. Si consiglia che questi ultimi vengano sottoposti a pulizia ***almeno due volte al giorno***, eventualmente anche con immissione di liquidi a potere virucida negli scarichi fognari delle toilette;
- Sottoporre a regolare detergenza le superfici e gli oggetti (inclusi giocattoli, attrezzi da palestra e laboratorio, utensili vari...) destinati all'uso degli alunni.

Al fine di ridurre il rischio di contagio, si stabilisce quanto segue:

- a) Ogni collaboratore scolastico in servizio, munito di guanti e mascherina, provvede alla sanificazione delle postazioni di lavoro - sia delle superfici che di attrezzature e dispositivi elettronici usati (periodicamente si procede alla sanificazione di tastiere, schermi touch, mouse e telefoni, stampanti, fotocopiatrici, pulsantiere delle luci e degli ascensori / servoscala, maniglie di porte e finestre) - usando specifici prodotti già diluiti e pronti all'uso (a base di alcool al 70% per devices elettronici ovvero ipoclorito di sodio allo 0,1% per tutte le superfici lavabili). La sanificazione degli ambienti, dei piani e delle attrezzature di lavoro usati viene effettuata dopo ogni giornata lavorativa.



- b) I servizi igienici vengono sanificati almeno 1 volta nell'arco dell'orario didattico e a fine giornata generalmente, usando ipoclorito di sodio. Si avrà cura in particolare della sanificazione anche delle maniglie delle porte e della rubinetteria.
- c) Aree comuni e maniglie di porte / finestre: vengono sanificate dopo il periodo di fruizione definito in base all'organizzazione delle pause e inglobano la sanificazione anche della macchinetta del caffè (pulsantiera e la zona di prelievo dei prodotti) e delle attrezzature di uso comune (i.e. stampanti / fotocopiatrici/ telefoni / PC etc.), per assicurare la sanificazione di tutte le superfici con cui può entrare in contatto il lavoratore e lo studente.

La sanificazione avviene impiegando alcol e candeggina disponibili e utilizzati nel rispetto delle indicazioni presenti nell'etichetta / scheda tecnica e scheda di sicurezza. Una copia delle schede tecniche e delle schede di sicurezza deve essere messa a disposizione dei lavoratori.

***Qualora si verifichi un caso Covid è prevista la sanificazione di tutti i luoghi di lavoro mediante impiego di ditta esterna specializzata ai sensi della Circolare del Ministero della Salute 5443 del 22/02/2020, nonché alla loro ventilazione.***

### **3.10 PRECAUZIONI IGIENICHE PERSONALI**

Il Datore di Lavoro e il suo Delegato (DSGA) assicurano che i lavoratori e gli studenti presenti adottino tutte le precauzioni igieniche, in particolare il lavaggio delle mani con acqua e sapone, avendo accesso ai servizi igienici che sono costantemente riforniti di detergente e salviette usa e getta. È stato inoltre messo a disposizione dei lavoratori gel disinfettante/igienizzante a base di alcool (concentrazione almeno al 60%).

Sulle procedure di igiene ha affisso adeguata cartellonistica agli ingressi e in prossimità dei servizi igienici sia per il personale interno che per gli esterni.

Sono stati inoltre predisposte in aree chiaramente identificate postazioni di erogazioni di gel sanificanti (al 60% di alcool) ove non sia possibile al momento raggiungere i servizi igienici ed è presente un erogatore / dosatore di soluzione idroalcolica in ogni ambiente (aule, laboratori, uffici, palestra, etc.).

### **3.11 GESTIONE SPAZI COMUNI (MENSA, SPOGLIATOI, AREE FUMATORI, DISTRIBUTORI DI BEVANDE E/O SNACK...)**

Nelle pertinenze interne ed esterne di ogni edificio scolastico è vietato fumare.

#### **DISPOSIZIONI PER IL PERSONALE DOCENTE E NON DOCENTE**

Non è prevista la consumazione del pasto durante l'orario di lavoro; qualora sia necessario ogni lavoratore consumerà il pasto nella propria area di lavoro ovvero in area dedicata e individuata dal Datore di Lavoro. L'accesso agli spazi comuni, comprese le aree bidellerie, l'area di erogatori di cibi



e bevande è contingentato, con la previsione di una ventilazione continua dei locali, di un tempo ridotto di sosta all'interno di tali spazi e con il mantenimento della distanza di sicurezza di 1 metro tra le persone che li occupano e l'uso di mascherine ove non si permanga da soli in suddette aree.

Ad ogni collaboratore scolastico è assegnato un armadietto personale ed è sua cura provvedere alla sanificazione periodica con alcol o candeggina.

Come per gli ambienti e le attrezzature di lavoro è stata organizzata la sanificazione giornaliera, con candeggina per il locale mensa e con alcol per le attrezzature elettroniche ivi presenti incluse le tastiere dei distributori di bevande e snack.

L'articolazione del lavoro potrà essere ridefinita con orari differenziati che favoriscano il distanziamento fisico riducendo il numero di presenze in contemporanea nel luogo di lavoro e prevenendo assembramenti all'entrata e all'uscita con flessibilità di orari.

È essenziale evitare aggregazioni sociali anche in relazione agli spostamenti per raggiungere il posto di lavoro e rientrare a casa (*commuting*), con particolare riferimento all'utilizzo del trasporto pubblico. Per tale motivo andrebbero incentivate forme di trasporto verso il luogo di lavoro con adeguato distanziamento fra i viaggiatori e favorendo l'uso del mezzo privato.

### **DISPOSIZIONI PER LE CLASSI**

Qualora si effettui il servizio mensa nell'orario scolastico, al fine di evitare assembramenti e mantenere i gruppi omogenei, è stato stabilito quanto segue.

L'accesso al bar /alle macchinette è consentito nel rispetto del divieto di assembramento.

In tutte le pertinenze comuni lo studente dovrà indossare mascherina chirurgica o equivalente.

### **SCIENZE MOTORIE**

Il CTS ha indicato le modalità di ripresa delle attività motorie nell'anno scolastico 2020-21:

*"...Per lo svolgimento della ricreazione, delle attività motorie..., ove possibile e compatibilmente con le variabili strutturali, di sicurezza e meteorologiche, **privilegiare lo svolgimento all'aperto**, valorizzando lo spazio esterno quale occasione alternativa di apprendimento.*

*Per le attività di Educazione Fisica, qualora svolte al chiuso (es. palestre), dovrà essere garantita adeguata aerazione e un **distanziamento interpersonale di almeno 2 metri**. Nelle prime fasi di riapertura delle scuole sono sconsigliati i giochi di squadra e gli sport di gruppo, mentre sono da privilegiare le attività fisiche sportive individuali, che permettano il distanziamento fisico".*

L'attività di SCIENZE MOTORIE in PALESTRA verrà svolta NON UTILIZZANDO GLI SPOGLIATOI.

*Gli studenti arriveranno a scuola già in abbigliamento sportivo, portando le scarpe da ginnastica in una sacca a parte. All'interno della palestra gli studenti dovranno mantenere un distanziamento di almeno 2 metri. Dovrà essere garantita un'accurata igienizzazione delle mani. Dopo ogni utilizzo la palestra e gli attrezzi verranno sanificati a cura del Collaboratore Scolastico preposto.*

*Ove possibile, si privilegeranno attività motorie da svolgere ALL'APERTO, negli spazi esterni*



*all'interno del Polo Scolastico.*

La Palestra dell'ITE Montale è in condivisione con l'Istituto Don Milani. Al fine di evitare un uso promiscuo della stessa, la palestra verrà pulita e igienizzata dal Collaboratore scolastico dell'Istituto coinvolto dopo ogni uso dei relativi studenti.

Qualora la palestra venga utilizzata sia dalle Scuole che dall'Ente Locale che la può concedere in uso a Società o Gruppi sportivi, solitamente nelle ore pomeridiane e serali, risulta indispensabile, considerata la situazione di emergenza epidemiologica in particolare, l'acquisizione del parere positivo del Consiglio di Istituto, previa stipula di una Convenzione firmata dal legale rappresentante dell'Associazione e dall'Amministrazione Comunale /Provinciale, in cui vengano chiaramente indicati compiti e responsabilità, in particolare nella pulizia e sanificazione dei locali. Apposita certificazione di avvenuta pulizia e sanificazione deve essere rilasciata dalla ditta specializzata che si occupa delle stesse e messa a disposizione dell'Istituto scolastico ospitante.

### **3.12 GESTIONE ENTRATA E USCITA**

#### **LAVORATORI**

Al fine di evitare assembramenti e garantire l'omogeneità dei gruppi si è scelto di adottare questo scaglionamento orario:

MANSIONE	EDIFICIO	ORARIO INGRESSO	DI	ORARIO USCITA	DI	INGRESSO / SCALA
Collaboratori Scolastici	Sede principale	7.30 8.00 8.30		13.30 14.00 14.30		Ingresso Principale
Collaboratori Scolastici	Succursale	7.30 8.00 8.30		13.30 14.00 14.30		Ingresso Principale
Assistenti Amministrativi	Sede principale	7.30 8.00		13.30 14.00		Ingresso Principale
Assistenti Tecnici	Sede principale	7.30 8.00		13.30 14.00		Ingresso Principale
Docenti	Sede principale	Orario variabile		Orario variabile		Ingresso Principale



## **STUDENTI**

Al fine di evitare assembramenti e garantire l'omogeneità dei gruppi si è scelto di adottare questo scaglionamento orario: **PER DETTAGLI VEDASI CIRCOLARE N. 9 A.S. 2020-21 Ubicazione classi- ingressi-uscite-orari**

EDIFICIO: SEDE PRINCIPALE ITE Montale via Gramsci, 1- Tradate					
CLASSE	ORARIO	DI	ORARIO	DI	INGRESSO / USCITA DA
	INGRESSO		USCITA		
CLASSI ALLOCATE <b>PIANO PRIMO</b> NELLE AULE P104- P105-P109-P110- P112-P113	8.00		12.05		INGRESSO PRINCIPALE
	8.00		13.55		
	9.50		13.55		
CLASSI ALLOCATE <b>PIANO PRIMO</b> NELLE AULE P103- P102-P101-P121- P120-P117	8.00		12.05		SCALE ESTERNE LATO POSTERIORE SINISTRO
	8.00		13.55		
	9.50		13.55		
CLASSI ALLOCATE <b>PIANO SECONDO</b> NELLE AULE P204- P205-P206-P207- P208-P209-P211- P212.P213-P214	8.00		12.05		SCALE ESTERNE LATO ANTERIORE DESTRO
	8.00		13.55		
	9.50		13.55		
CLASSI ALLOCATE <b>PIANO SECONDO</b> NELLE AULE P203- P202-P201-P216- P220-P221-P222	8.00		12.05		SCALE ESTERNE LATO POSTERIORE SINISTRO
	8.00		13.55		
	9.50		13.55		
EDIFICIO: SUCCURSALE ITE Montale via Gramsci, 1- Tradate					
CLASSI ALLOCATE <b>PIANO PRIMO</b> NELLE AULE P106	8.00		12.05		INGRESSO PRINCIPALE SUCCURSALE
	8.00		13.55		
	9.50		13.55		
CLASSI ALLOCATE <b>PIANO PRIMO</b> NELLE AULE P101- P102-P103	8.00		12.05		SCALE ESTERNE POSTERIORI SUCCURSALE
	8.00		13.55		
	9.50		13.55		



### **3.13 SPOSTAMENTI INTERNI**

Gli spostamenti all'interno di tutti gli edifici sono limitati al minimo indispensabile e nel rispetto delle indicazioni fornite dal Datore di Lavoro.

Gli intervalli 9.40-9.50 e 12.05-12.15 verranno svolti **ORDINATAMENTE IN CLASSE**, sotto la vigilanza del docente della 2<sup>a</sup> e 5<sup>a</sup> ora. Gli studenti possono consumare cibi e bevande solo rispettando il distanziamento e avendo cura di tenere l'aula pulita e aereata. E' consentita l'uscita di max 4 persone contemporaneamente che a turno si recheranno rispettando il distanziamento ai servizi igienici o ai distributori più vicini all'aula, facendo ritorno in aula con sollecitudine per permettere ad altri compagni che avessero necessità di uscire.

Eventualmente sarà valutata anche la possibilità di svolgere gli intervalli nelle pertinenze esterne se le condizioni meteorologiche lo consentissero.

Qualora si riscontrassero comportamenti inadeguati gli intervalli, per ragioni di sicurezza, dovranno essere sospesi.

### **3.14 GESTIONE DI UNA PERSONA SINTOMATICA IN ISTITUTO**

Qualora sprovvisto, il Datore di Lavoro fornirà alla persona che presenta i sintomi una mascherina chirurgica.

Il lavoratore che assiste il sospetto COVID-19 dovrà indossare mascherina del tipo FFP2, occhiali / visiera di protezione e guanti usa e getta.

Se la persona presente i sintomi all'ingresso non verrà fatta accedere ai locali.

Se la persona ha già preso servizio ovvero manifesta i sintomi durante l'attività lavorativa / didattica verrà isolata nei seguenti locali:

EDIFICIO	LOCALE DI ISOLAMENTO
Sede principale dell'ITE Montale di Via Gramsci, 1-Tradate (VA)	Locale n. P119

**ATTENZIONE: l'ingresso in Istituto di lavoratori e studenti già risultati positivi all'infezione da COVID-19 (tampone / test diagnostico positivo) dovrà essere preceduto da una preventiva comunicazione avente ad oggetto la certificazione medica da cui risulti la "avvenuta negativizzazione" del tampone secondo le modalità previste e rilasciata dal dipartimento di prevenzione territoriale di competenza.**



## LAVORATORI

Qualora un lavoratore dovesse riferire sintomi riconducibili alla Covid-19 o, una volta preso servizio la sua temperatura dovesse risultare superiore a 37.5 °C, si procederà immediatamente a isolarlo, a fornirgli una mascherina chirurgica e a contattare le autorità sanitarie competenti per territorio (112 e ATS anche per il tramite del Medico Competente). Qualora non sia possibile contattare le autorità sanitarie, il lavoratore verrà invitato ad abbandonare il luogo di lavoro e a contattare il proprio medico di medicina generale. Qualora non sia possibile un rientro in autonomia al proprio domicilio si provvederà a contattare tempestivamente il 112.

L'Istituto procederà adottando qualsiasi misura venga indicata dall'autorità stessa.

Nel periodo dell'indagine, l'Istituto potrà chiedere agli eventuali possibili contatti stretti di lasciare cautelativamente l'Istituto, secondo le indicazioni dell'Autorità sanitaria.

## STUDENTI

Qualora uno studente dovesse riferire sintomi riconducibili alla Covid-19 o, durante l'attività a scuola la sua temperatura dovesse risultare superiore a 37.5 °C, si procederà immediatamente a isolarlo, a fornirgli una mascherina chirurgica. Alla famiglia dello studente verrà richiesto di prendere il proprio figlio per il rientro al proprio domicilio e di contattare il proprio medico di medicina generale/pediatra di libera scelta. Verrà data notizia all'autorità sanitaria competente per territorio. Qualora non sia possibile un rientro al proprio domicilio si provvederà a contattare tempestivamente il 112.

L'Istituto procederà adottando qualsiasi misura venga indicata dall'autorità stessa.

Nel periodo dell'indagine, l'Istituto potrà chiedere agli eventuali possibili contatti stretti di lasciare cautelativamente l'Istituto, secondo le indicazioni dell'Autorità sanitaria.

**NOTA BENE: Qualora i genitori o chi esercita la patria potestà NON sia reperibile, d'ufficio e senza esitazione verrà contattato il 112.**

## GENERALE

Le autorità, una volta eventualmente accertato il contagio di una persona, indagano per definire i possibili rapporti intercorsi con altre persone, sia per motivi lavorativi che personali. A seguito di questo, l'autorità contatterà l'Istituto, ed eventualmente anche il medico competente, per definire le misure quali l'indagine circa eventuali altri lavoratori/studenti contagiati, sospensione dell'attività, sanificazione straordinaria ecc.

L'Istituto provvederà ad adottare tempestivamente le misure indicate dall'autorità.

Qualora non vi siano indicazioni da parte delle autorità pubbliche il Datore di Lavoro interpellerà il Medico Competente sul da farsi sia per il lavoratore che per gli eventuali contatti stretti.

Per maggiore precauzione si effettueranno anche le seguenti azioni:

- 1) Interdizione, fino all'avvenuta sanificazione dei locali in cui ha fatto permanenza il lavoratore/studente, fatto salvo le aree di transito;
- 2) Immediata sanificazione delle seguenti aree, in questo ordine cronologico:



- i. Delle zone di passaggio comuni quali scale, con particolare attenzione al corrimano, corridoi, porte, servizi igienici, ascensori;
- ii. Postazione/i di lavoro del lavoratore e di tutti i lavoratori della medesima area di lavoro, comprese le attrezzature di lavoro;
- iii. Aree comuni utilizzate dal lavoratore, comprese le attrezzature presenti (distributori automatici, stampanti ecc.).

***Qualora si verifichi un caso Covid-19 è prevista la sanificazione di tutti i luoghi di lavoro mediante impiego di ditta esterna specializzata e che uso prodotti registrati al Ministero della Salute ai sensi della Circolare del Ministero della Salute 5443 del 22/02/2020, nonché alla loro ventilazione.***

### **3.15 SORVEGLIANZA SANITARIA/MEDICO COMPETENTE/RLS**

La sorveglianza sanitaria, anche in considerazione del ruolo preventivo ed informativo che la riveste, deve proseguire rispettando le misure igieniche contenute nelle indicazioni del Ministero della Salute (cd. Decalogo).

Vanno privilegiate, in questo periodo, le visite preventive, le visite a richiesta e le visite da rientro da malattia.

La sorveglianza sanitaria periodica non va interrotta, perché rappresenta una ulteriore misura di prevenzione di carattere generale: sia perché può intercettare possibili casi e sintomi sospetti del contagio, sia per l'informazione e la formazione che il medico competente può fornire ai lavoratori per evitare la diffusione del contagio.

Nell'integrare e proporre tutte le misure di regolamentazione legate al COVID-19 il medico competente collabora con il Datore di Lavoro e le RLS.

*Il medico competente segnala all'Istituto situazioni di particolare fragilità e patologie attuali o pregresse dei lavoratori e l'Istituto provvede alla loro tutela nel rispetto della privacy.*

*Il medico competente applicherà le indicazioni delle Autorità Sanitarie. Il medico competente, in considerazione del suo ruolo nella valutazione dei rischi e nella sorveglianza sanitaria, potrà suggerire l'adozione di eventuali mezzi diagnostici qualora ritenuti utili al fine del contenimento della diffusione del virus e della salute dei lavoratori.*

*Il medico competente è stato coinvolto per le identificazioni dei soggetti con particolari situazioni di fragilità e per il reinserimento lavorativo di soggetti con pregressa infezione da COVID-19.*

E' raccomandabile che la sorveglianza sanitaria ponga particolare attenzione ai soggetti fragili anche in relazione all'età.

***Per il reintegro progressivo di lavoratori dopo l'infezione da COVID19, il medico competente, previa presentazione di certificazione di avvenuta negativizzazione del tampone secondo le modalità previste e rilasciata dal dipartimento di prevenzione territoriale di competenza, effettua la visita medica precedente alla ripresa del lavoro, a seguito di assenza per motivi di***



***salute di durata superiore ai sessanta giorni continuativi, al fine di verificare l'idoneità alla mansione". (D.Lgs 81/08 e s.m.i, art. 41, c. 2 lett. e-ter), anche per valutare profili specifici di rischio e comunque indipendentemente dalla durata dell'assenza per malattia.***

Il medico opererà secondo le indicazioni fornite dal protocollo condiviso del 24-04-2020, dalle note operative Ministeriali del 29-04-2020, dal Vademecum ANMA del 28-04-2020 e dalle Autorità Sanitarie Locali. A tal proposito sono state elaborate delle "note operative" e relativi allegati che costituiscono parte integrante della presente.

Le note operative e l'allegato 2 sono state condivise con i lavoratori.

### **3.16 IMPIANTI DI CONDIZIONAMENTO / RISCALDAMENTO / AERAZIONE FORZATA**

Verrà favorito il ricambio d'aria negli ambienti interni anche grazie alla ventilazione naturale.

Ove necessario l'impianto di condizionamento / riscaldamento / impianto di aerazione forzata, questo verrà regolato in relazione all'affollamento e al tempo di permanenza degli occupanti; ne verrà verificata l'efficacia al fine di garantire l'adeguatezza delle portate di aria esterna secondo le normative vigenti. In ogni caso, l'affollamento deve essere correlato alle portate effettive di aria esterna. Se tecnicamente possibile, si dovrà escludere totalmente la funzione di ricircolo dell'aria. In ogni caso vanno rafforzate ulteriormente le misure per il ricambio d'aria naturale e/o attraverso l'impianto, e va garantita la pulizia, ad impianto fermo, dei filtri dell'aria di ricircolo per mantenere i livelli di filtrazione/rimozione adeguati. Se tecnicamente possibile, va aumentata la capacità filtrante del ricircolo, sostituendo i filtri esistenti con filtri di classe superiore, garantendo il mantenimento delle portate.

I servizi igienici sono dotati di aerazione naturale o di aspirazione forzata.

L'impianto di aerazione forzata è stato sottoposto a manutenzione e pulizia.



## **ISTRUZIONI PER INDOSSARE CORRETTAMENTE LA MASCHERINA**

1. LAVATI ACCURATAMENTE LE MANI CON ACQUA E SAPONE; SE NON PUOI LAVARTI LE MANI USA IL GEL SANIFICANTE A BASE ALCOLICA;
2. PRENDI LA MASCHERINA SEMPRE DAI LACCI/ELASTICI; EVITA DI TOCCARE LA MASCHERINA SULLA SUPERFICIE INTERNA ED ESTERNA;
3. INDOSSA LA MASCHERINA E REGOLA IL NASELLO PER RENDERE LA MASCHERINA ADERENTE AL NASO.

### **RICORDA!**

***Una volta indossata, la mascherina deve diventare “off-limits”, cioè assolutamente intoccabile***

## **ISTRUZIONI PER TOGLIERE CORRETTAMENTE LA MASCHERINA**

1. LAVATI ACCURATAMENTE LE MANI CON ACQUA E SAPONE; SE NON PUOI LAVARTI LE MANI USA IL GEL SANIFICANTE A BASE ALCOLICA;
2. PRENDI LA MASCHERINA SEMPRE DAI LACCI/ELASTICI; EVITA DI TOCCARE LA MASCHERINA SULLA SUPERFICIE INTERNA ED ESTERNA;
3. RIMUOVI LA MASCHERINA DAGLI ELASTICI E BUTTALA NELL'APPOSITO CONTENITORE DELLA SPAZZATURA O APPOGGIALA SU UNA SUPERFICIE PULITA.
4. LAVATI NUOVAMENTE LE MANI CON ACQUA E SAPONE O CON SOLUZIONE IDROALCOLICA.



# NUOVO CORONAVIRUS

## Dieci comportamenti da seguire

- 1 Lavati spesso le mani con acqua e sapone o con gel a base alcolica
- 2 Evita il contatto ravvicinato con persone che soffrono di infezioni respiratorie acute
- 3 Non toccarti occhi, naso e bocca con le mani
- 4 Copri bocca e naso con fazzoletti monouso quando starnutisci o tossisci. Se non hai un fazzoletto usa la piega del gomito
- 5 Non prendere farmaci antivirali né antibiotici senza la prescrizione del medico
- 6 Pulisci le superfici con disinfettanti a base di cloro o alcol
- 7 Usa la mascherina solo se sospetti di essere malato o se assisti persone malate
- 8 I prodotti MADE IN CHINA e i pacchi ricevuti dalla Cina non sono pericolosi
- 9 Gli animali da compagnia non diffondono il nuovo coronavirus
- 10 In caso di dubbi non recarti al pronto soccorso, chiama il tuo medico di famiglia e segui le sue indicazioni

Ultimo aggiornamento 24 FEBBRAIO 2020



[www.salute.gov.it](http://www.salute.gov.it)

Hanno aderito: Conferenza Permanente per i rapporti tra lo Stato, le Regioni e le Province Autonome di Trento e Bolzano, Fiom, FiomCgil, Ancli, Anipsa, Anaid, Assofarm, Card, Fedai, Federfarma, Fagpi, Fagpi, Federazione Nazionale Ordini Farmacisti, Fnoel, Fofi, Simg, Sifo, Sisa, Sismi, Simeps, SIPAid, Sifi









## Come lavarsi le mani con acqua e sapone?



LAVA LE MANI CON ACQUA E SAPONE, SOLTANTO SE VISIBILMENTE SPORCHI; ALTRIMENTI, SCEGLI LA SOLUZIONE ALCOLICA!



Durata dell'intera procedura: 40-60 secondi



Bagna le mani con l'acqua



applica una quantità di sapone sufficiente per coprire tutta la superficie delle mani



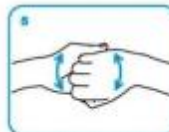
friziona le mani palmo contro palmo



il palmo destro sopra il dorso sinistro intrecciando le dita tra loro e viceversa



palmo contro palmo intrecciando le dita tra loro



dorso delle dita contro il palmo opposto tenendo le dita strette tra loro



frizione rotazionale del pollice sinistro stretto nel palmo destro e viceversa



frizione rotazionale, in avanti ed indietro con le dita della mano destra strette tra loro nel palmo sinistro e viceversa



Risciacqua le mani con l'acqua



asciuga accuratamente con una salvietta monouso



usa la salvietta per chiudere il rubinetto



...una volta asciutte, le tue mani sono sicure.

WORLD ALLIANCE  
for PATIENT SAFETY

WHO acknowledges the Hôpital Universitaire de Genève (HUG), in particular the members of the Infection Control Programme, for their active participation in developing this poster.



All copyright permissions have been taken for the World Health Organization to make this information available in this document. However, the published material is being distributed without warranty of any kind, either expressed or implied. The responsibility for the accuracy and use of the material rests solely with the reader. The World Health Organization shall not be liable for any damages or losses.



## Come frizionare le mani con la soluzione alcolica?

**USA LA SOLUZIONE ALCOLICA PER L'IGIENE DELLE MANI!  
LAVALE CON ACQUA E SAPONE SOLTANTO SE VISIBILMENTE SPORCHE!**

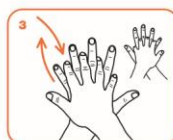
 Durata dell'intera procedura: **20-30 secondi**



Versare nel palmo della mano una quantità di soluzione sufficiente per coprire tutta la superficie delle mani.



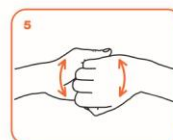
frizionare le mani palmo contro palmo



il palmo destro sopra il dorso sinistro intrecciando le dita tra loro e viceversa



palmo contro palmo intrecciando le dita tra loro



dorso delle dita contro il palmo opposto tenendo le dita strette tra loro



frizione rotazionale del pollice sinistro stretto nel palmo destro e viceversa



frizione rotazionale, in avanti ed indietro con le dita della mano destra strette tra loro nel palmo sinistro e viceversa



...una volta asciutte, le tue mani sono sicure.







Il presente Aggiornamento DVR e Protocollo Anticontagio Covid 19, composto da 45 pagine compresa la presente, è stato inviato a mezzo mail protocollata a tutto il personale dell'Istituto Tecnico Economico E. Montale di Tradate e pubblicato sul sito istituzionale. Con l'invio a tutti i lavoratori e la pubblicazione web dello stesso sono da considerarsi assolti i doveri di informazione del Datore di Lavoro. Tutti i lavoratori e i portatori di interesse si impegnano a leggere con attenzione la copia ricevuta e si impegnano ad attuare scrupolosamente quanto in esso previsto.